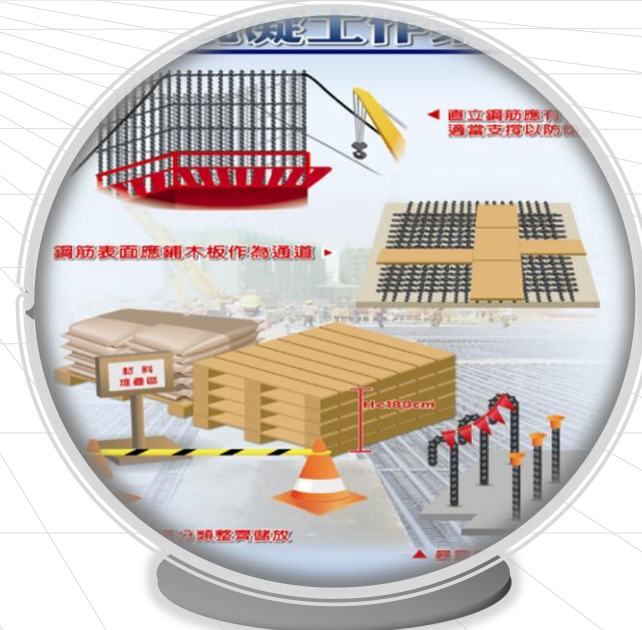
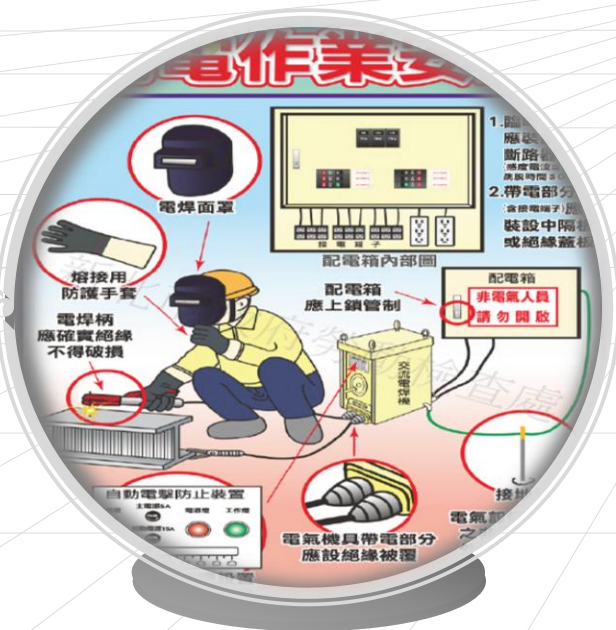


# 營造業安全衛生

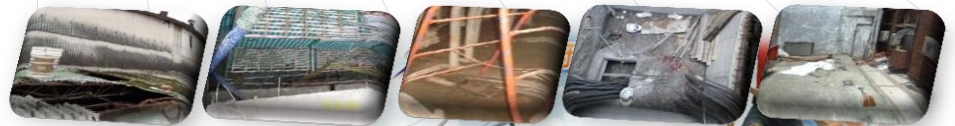
## 檢查重點宣導



新北市政府勞動檢查處  
New Taipei City Government Labor Inspection Office



# 墜落預防





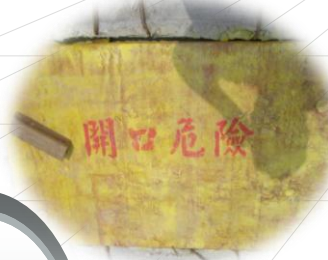
# 防護設備

保護你的安全

護欄

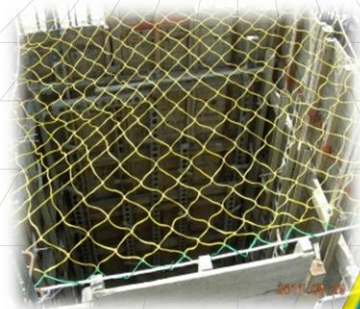


開口危險



護蓋

安全網



新北市政府勞動檢查處  
**SAVE YOUR LIFE**  
3246 LOOK LIFE



# 護欄

職安小字典

營造安全衛生設施標準20條

上欄杆

中欄杆

## 護欄組成型式

90公分

中間欄杆或等效設備  
(簡稱中欄杆)

新北市政府勞動檢查處

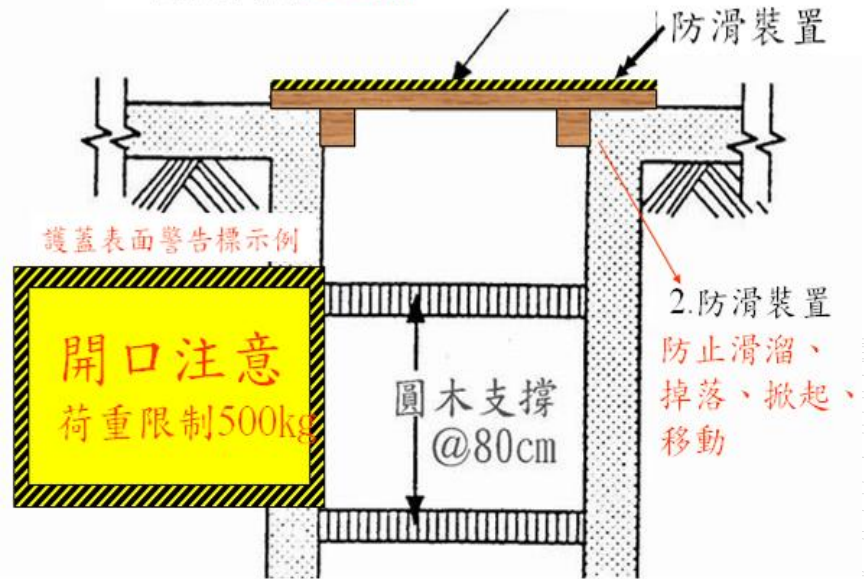




# 護蓋

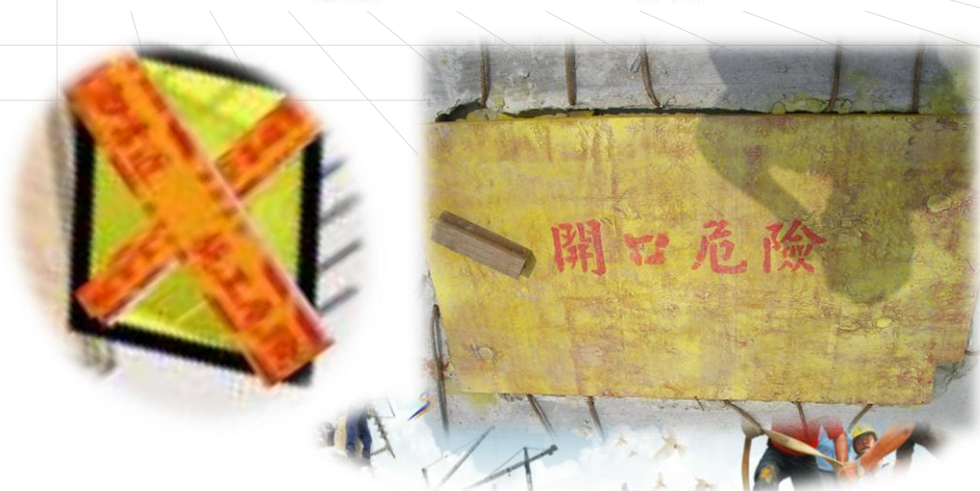
營造安全衛生設施標準第21條規定：  
雇主設置之護蓋，應依下列規定辦理：  
一、應具有能使人員及車輛安全通過之強度。  
二、應以有效方法防止滑溜、掉落、掀起或移動。  
三、供車輛通行者，得以車輛後軸載重之二倍設計之，並不得妨礙車輛之正常通行。  
四、為柵狀構造者，柵條間隔不得大於三公分。  
五、上面不得放置機動設備或超過其設計強度之重物。  
六、臨時性開口處使用之護蓋，表面漆以黃色並書以警告訊息。

1. 護蓋（表面漆以黃色並書警告訊息）  
柵狀間隙  $\leq 3\text{cm}$



## 固定-黃底-紅字

警示帶替帶黃底紅字



職安小字典

營造安全衛生設施標準18條  
營造安全衛生設施標準22條

## 屋頂作業



## 電梯井





# 營造業常見的缺失與預防

## 墜落危害缺失及改善圖示



高度2公尺以上之**施工構臺**周邊開口，未設置**護欄**等防護設備。



施工構臺周邊開口已設置**護欄**。

職安小字典

營造安全衛生設施標準19條1項



# 營造業常見的缺失與預防

## 墜落危害缺失及改善圖示



高度2公尺以上之**樓梯間開口**邊緣，未設置**護欄**等防護設備

樓梯間開口已設置**護欄**。

職安小字典

營造安全衛生設施標準19條1項





# 營造業常見的缺失與預防

## 墜落危害缺失及改善圖示



高度2公尺以上之**樓梯開口**，  
未設置**護欄**等防護設備

樓梯間開口**護欄**已設置。

職安小字典

營造安全衛生設施標準19條1項





**職安小字典**

營造安全衛生設施標準19條1項





# 營造業常見的缺失與預防

## 墜落危害缺失及改善圖示



高度2公尺以上**中間柱臨時性開口**，其**護蓋**未依規定設置

中間柱臨時性開口已設置符合規定之**護蓋**。

職安小字典

營造安全衛生設施標準19條1項



# 基礎階段： 中間樁孔、管道孔



職安小字典

1. 營造安全衛生設施標準5條
2. 營造安全衛生設施標準19條1項





# 營造業常見的缺失與預防

## 其他危害缺失及改善圖示

工作場所危害部份：雇主對於工作場所暴露之**鋼筋**、**鋼材**、**鐵件**、**鋁件**及其他材料等易生職業災害者，應採取**彎曲尖端**、**加蓋**或**加裝護套**等防護設施。

職安小字典

營造安全衛生設施標準5條



工作場所暴露之**鋼筋**，未採取**彎曲尖端**或**加裝護套**等防護措施。



工作場所暴露之鋼筋已採取**加裝保護套**的防護措施。





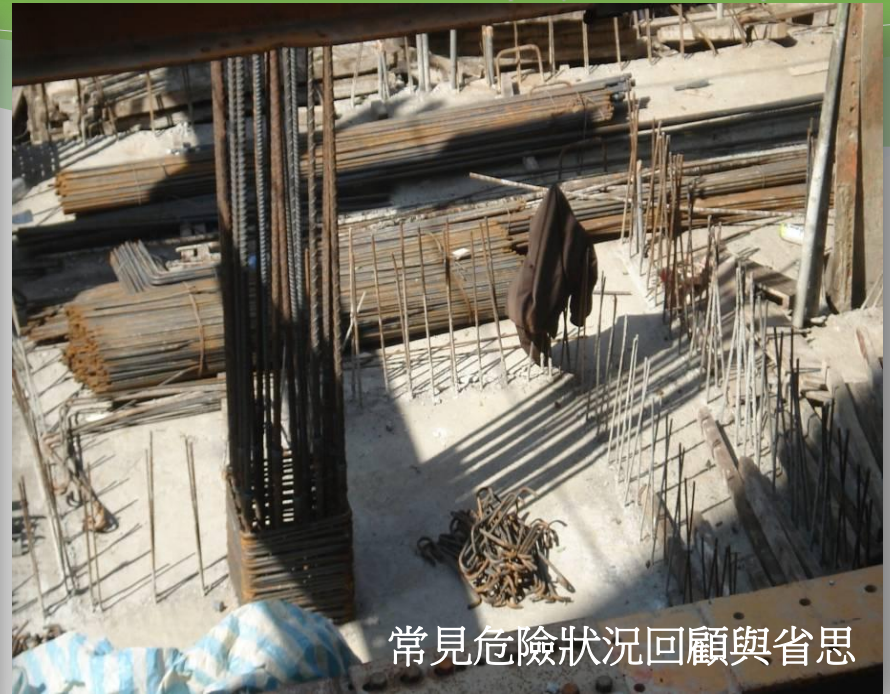
法規看這裡

暴露之鋼筋應採取彎曲、加蓋或加裝護套等防護設施。





# 鋼筋防護作業安全



法規看這裡

營造安全衛生設施標準第5條

條文報你知

雇主對於工作場所暴露之鋼筋、鋼材、鐵件、鋁件及其他材料等易生職業災害者，應採取彎曲尖端、加蓋或加裝護套等防護設施。

# 營造業常見的缺失與預防

## 墜落危害缺失及改善圖示



高度2公尺以上兩側施工架開口，未設置交叉拉桿、下拉桿等防護設備

施工架兩側已設置交叉拉桿、下拉桿。

職安小字典

營造安全衛生設施標準19條1項





# 營造業常見的缺失與預防

## 墜落危害缺失及改善圖示



高度2公尺以上之**外牆吊料口**，  
未設置**護欄**等防護設備

外牆吊料口**護欄**已設置。

職安小字典

營造安全衛生設施標準19條1項





結構階段：  
外牆施工架





# 營造業常見的缺失與預防

## 墜落危害缺失及改善圖示



施工架與構造物間隙大於**20公分**的開口區域，未設置**補助板料**或**安全網**。(註：據統計，國民平均胸腔寬度為23cm)

施工架與構造物之間隙開口已設置**補助板料**或**安全網**。



外牆架上作業前 安全防護先考量







# 營造業常見的缺失與預防

## 墜落危害缺失及改善圖示



高度2公尺以上之施工架組配或拆除作業，勞工未使用安全帶。

採用扶手先行工法，勞工並確實使用安全帶。

職安小字典

營造安全衛生設施標準19條2項





## NEWS! 你一定要知道的「施工架」組配方法!

- 施工架組立及拆除，應設置防止作業勞工墜落之設備，例如：  
安全母索支柱工法、扶手先行工法。

**YES,**  
你不用佩戴安全帶喔!



### 扶手先行工法

此工法重點在於作業時，先行設置扶手欄杆，讓作業勞工能夠在組配施工架各項構件時，得以安全施工。

1. 設置基座及扶手，並裝施工架踏板。
2. 安裝上下樓梯扶手。
3. 安裝門型框架及交叉拉桿。
4. 安裝下拉桿。
5. 安裝上層扶手完成工法。

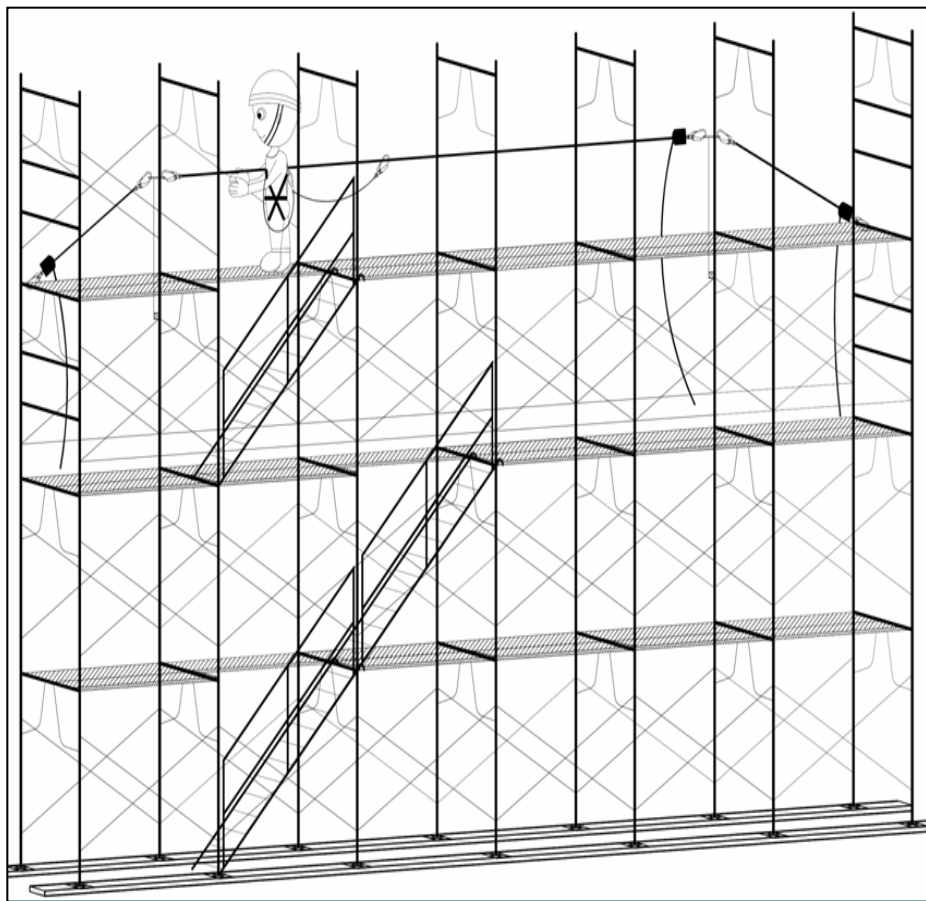
職安小字典



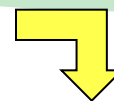
新北市政府勞動檢查處



## 安全母索支柱工法



### 安全小字典



此工法重點是先設置安全母索，讓作業人員鈎掛，避免人員墜落危險。

1. 組立立架上之安全母索。
2. 人員配戴安全帶，並鈎掛安全母索。
3. 組立上層施工架工作臺及下層護欄。

**NO，安全帶絕對不可少！**



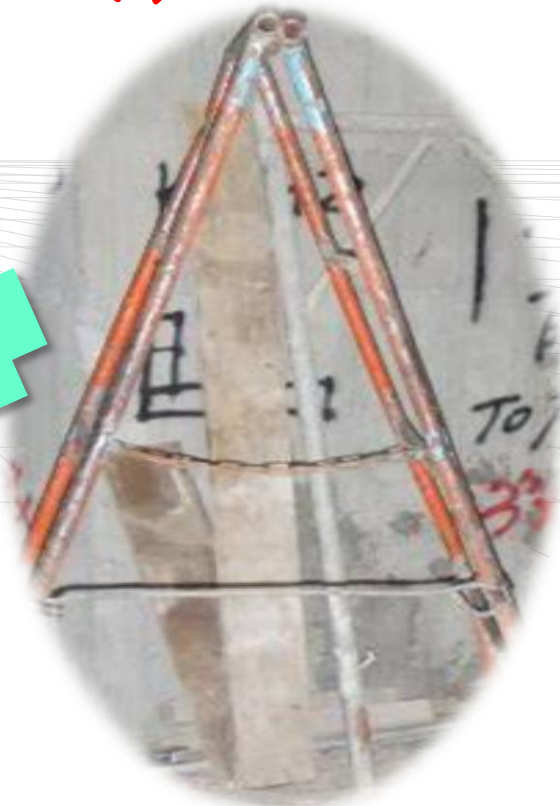


梯腳與地面之角度應在75度內，且兩梯腳間有金屬等硬質繫材扣牢，腳部有防滑絕緣腳座套

鋁製



鐵製



木製

合梯

職安小字典

職業安全衛生設施規則第230條



# 安全支撐



職安小字典

營造安全衛生設施規則第19條第2項





# 營造業常見的缺失與預防

## 墜落危害缺失及改善圖示



高度2公尺以上之鋼構作業，**未**依規定設置**安全母索**並使勞工確實使用**安全帶**。

已設置**安全母索**並使勞工確實使用**安全帶**。

職安小字典

營造安全衛生設施規則第19條第2項

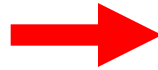


新北市政府勞動檢查處

# 營造業常見的缺失與預防

## 其他危害缺失及改善圖示

雇主對於置放於高處，位能超過**12公斤·公尺**之物件有**飛落之虞者**，應予以**固定之**。



施工架上放置**鋼筋等雜物**有飛落之虞。

施工架上**鋼筋等雜物已移除**。



# 營造業常見的缺失與預防

## 其他危害缺失及改善圖示

禁止使用**鋼筋**作為**拉索支持物**、**工作架**或**起重支持架**等。

職安小字典

營造安全衛生設施標準129條7款



使用**鋼筋**作為**起重支持架**。



使用**吊籃**作為**起重支持架**



# 營造業常見的缺失與預防

## 墜落危害缺失及改善圖示



高度2公尺以上之**樓板開口**，未設置**護欄**、**安全網**等防護設備



樓板開口**護欄**、**安全網**已設置。





# 營造業常見的缺失與預防

## 墜落危害缺失及改善圖示



高度2公尺以上**臨時性開口**，  
其**護蓋**未依規定設置

臨時性開口已設置符合規定之**護蓋**  
(妥善固定、表面漆以黃色及書寫  
警告訊息)。

職安小字典

營造安全衛生設施標準第21條第2款、第6款



# 營造業常見的缺失與預防

## 墜落危害缺失及改善圖示



高度2公尺以上**臨時性開口**，  
其**護蓋**未依規定設置

臨時性開口已設置符合規定之**護蓋**  
(妥善固定、表面漆以黃色及  
書寫警告訊息)。





# 營造業常見的缺失與預防

## 墜落危害缺失及改善圖示



高度2公尺以上之**電梯直井平臺**  
下方，未鋪設**安全網**。

電梯直井平臺下方已鋪設**安全網**。

職安小字典

營造安全衛生設施標準第22條第1款



# 營造業常見的缺失與預防

## 墜落危害缺失及改善圖示



掉落於安全網上之**垃圾雜物**，  
將造成**人員墜落時受傷**。

**安全網**上之垃圾已清除。

職安小字典

營造安全衛生設施標準第22條第5款





# 電梯井-預防重點



## 法規看這裡

- 1.職業安全衛生設施規則第232條。
- 2.營造安全衛生設施標準第19條第2項。

## 營造業安全作業程序



- \* 電梯口設置門型護欄
- \* 打開護欄前先繫安全帶
- \* 暫時離開亦需關閉護欄
- \* 上鎖管制
- \* 警示標示





使用電梯井從事物料吊運未採防墜措施

1. 電梯井開口處作業  
未先繫妥安全帶

2. 未使用輔助工具  
協助將吊掛物拉進地板







## 2. 使用電梯井吊運磚塊

開口有墜落之虞

1. 事先繫妥安全帶

使用電梯井從事物料吊運使用安全帶

# 營造業常見的缺失與預防

## 墜落危害缺失及改善圖示

### 2公尺以上高處作業





# 高度2公尺以上，使用高空工作車作業



法規看這裡

職業安全衛生設施規則第128-1條

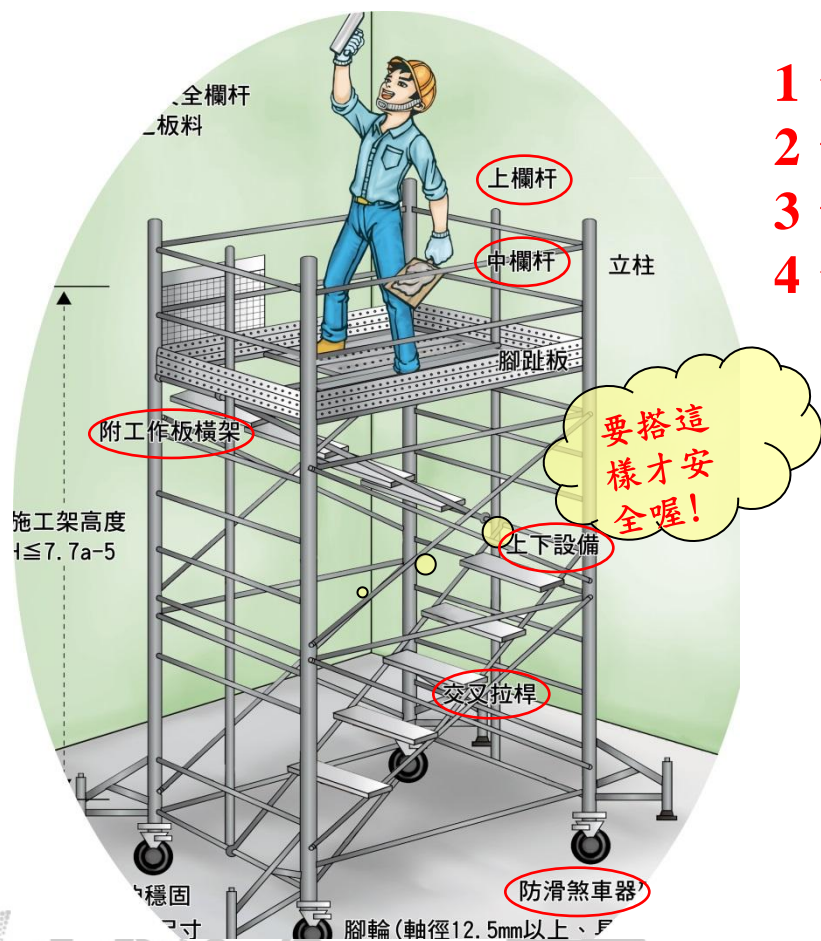
條文報你知

除工作台相對於地面作垂直上升或下降之高空工作車外，使用高空工作車從事作業時，雇主應使該高空工作車工作台上之勞工佩戴安全帶。



## 「移動式施工架」？

○ 高度2公尺以上之營造作業，禁止使用合梯，為勞工作業時應使用之設備，應使用施工架作業。包括：機水電、空調、油漆、天花板及裝修等。



- 1、工作平台需設置內爬梯及欄杆。
- 2、設置活動支撐座及確實使用煞車腳輪。
- 3、施工架上有人作業時，不要任意推動。
- 4、高度五公尺以上之構築，應置備施工圖說並簽章確認強度計算。

### 法規看這裡

- 1、營造安全衛生標準第40條。
- 2、營造安全衛生標準第59條。
- 3、職業安全衛生設施規則第225條第1項。
- 4、職業安全衛生設施規則第228條。

### 職安小字典

1. 指派所僱之專任工程人員簽章確認強度計算書及施工圖說。
2. 依營建法規等不須設置專任工程人員者，得由雇主指派具專業技術及經驗之人員為之。





# 營造業常見的缺失與預防

## 墜落危害缺失及改善圖示

於高差2公尺以上之處所進行作業時，未使用**高空工作車**，或未以**架設施工架**等方法設置工作臺；設置工作臺有困難時，未採取張掛安全網或佩掛安全帶之設施。



曲臂式高空工作車



剪刀式高空工作車

高度2公尺以上之營造作業，已使用**高空工作車**，勞工並確實使用**安全帶**。

# 營造業常見的缺失與預防

## 墜落危害缺失及改善圖示



勞工未正確戴用**安全帽**，並使用**移動式起重機**從事高處作業，且勞工未確實使用**安全帶**。



勞工已正確戴用**安全帽**，並使用**高空工作車**從事高處作業，且勞工已確實使用**安全帶**。

### 職安小字典

1. 營造安全衛生設施標準11條之1
2. 職業安全衛生設施標準第128之1條
3. 職業安全衛生設施標準第281條





# 營造業常見的缺失與預防

## 墜落危害缺失及改善圖示



高差超過**1.5公尺**以上之場所，未設置使勞工**安全上下設備**

**安全上下之設備**已設置。

職安小字典

職業安全衛生設施規則228條

